

fiupee

“Biz ölçümleyelim, siz yönetin!”



FCO
Financial Consulting Office

kobitek
KOBILERIN PORTALI



Rapor Bilgileri

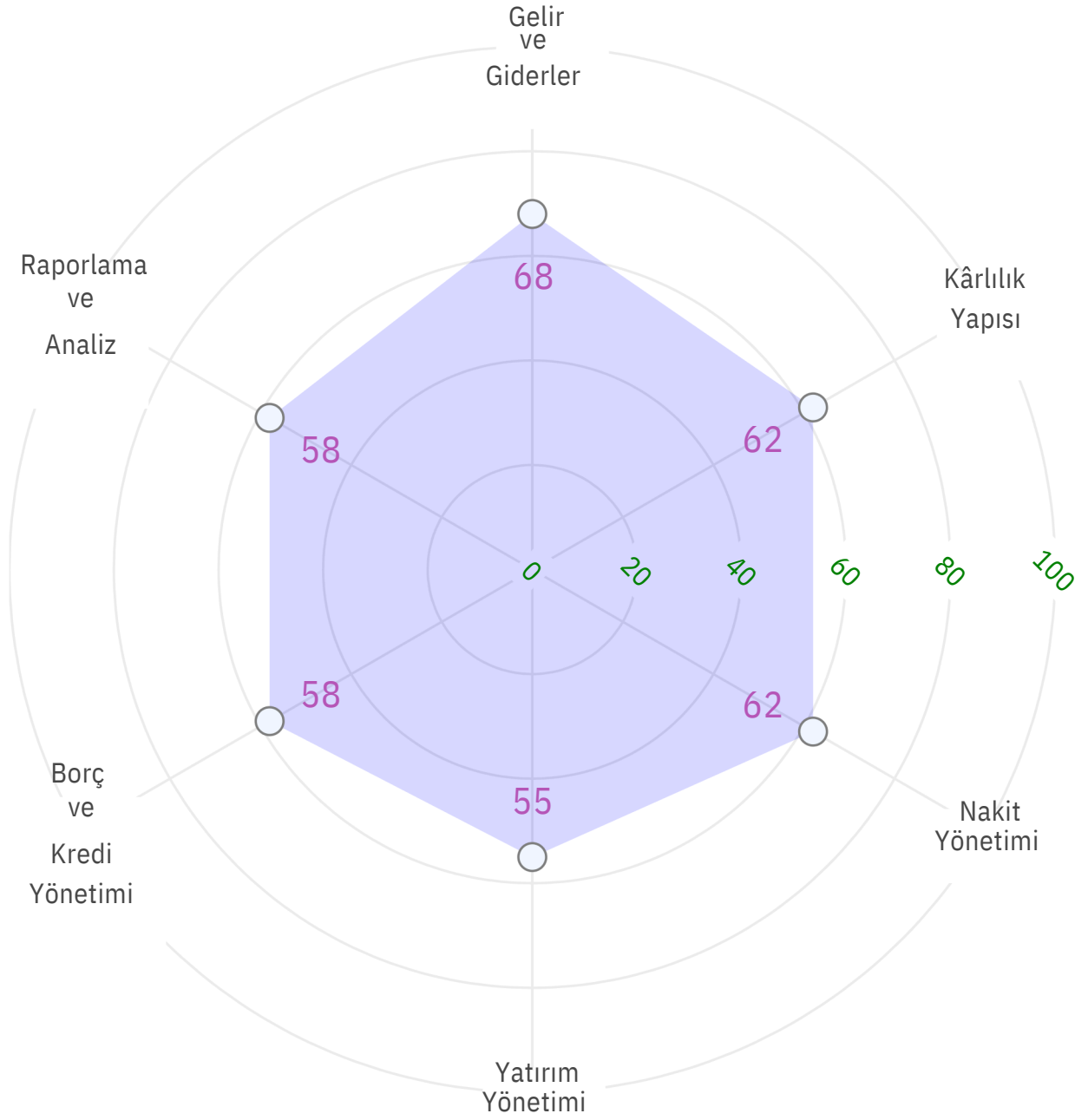


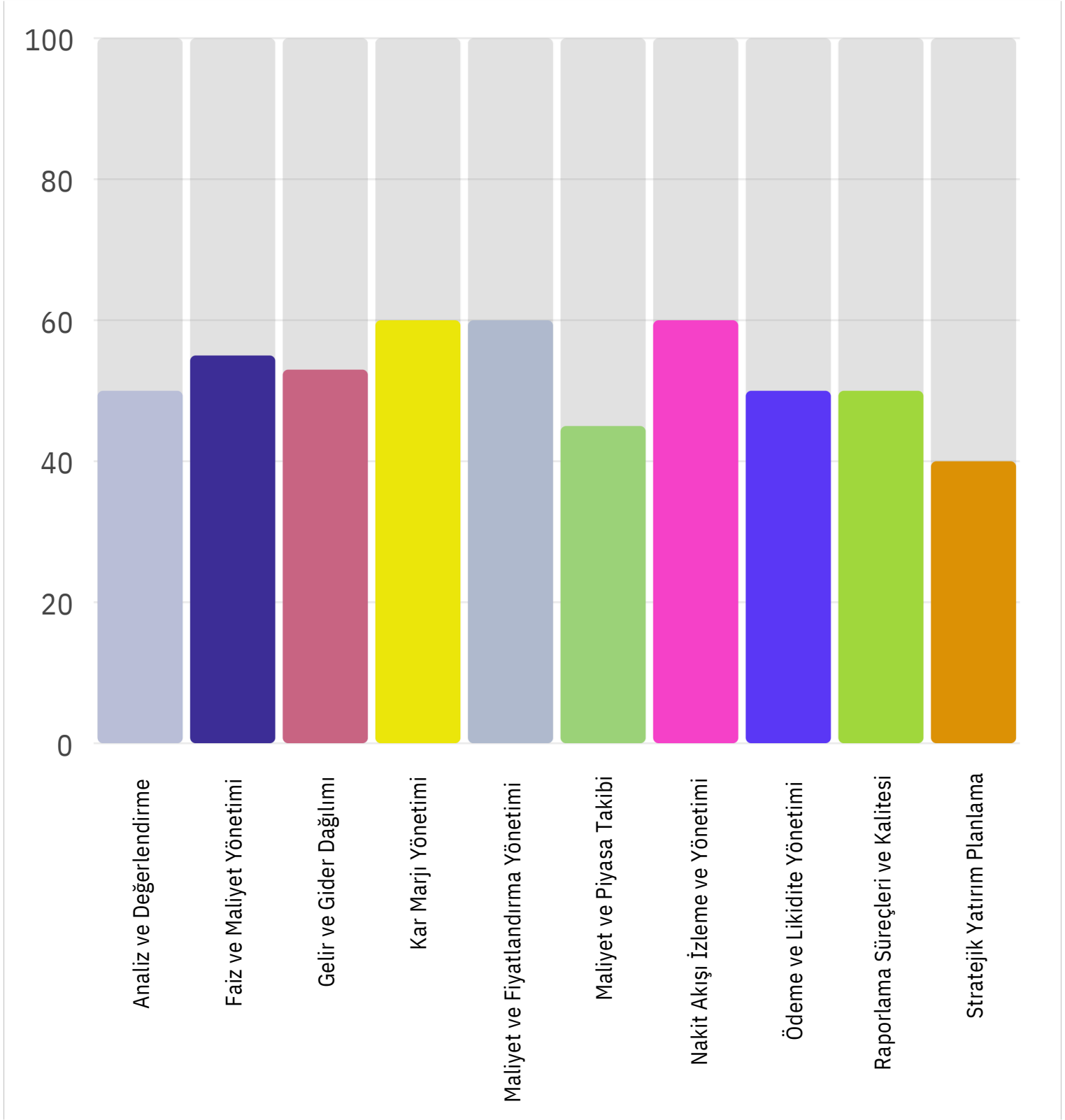
İşletme Bilgileri



Yönetici Özeti

Yapılan analiz sonucunda genel durumun yansıtıldığı grafik ve öncelikli gelişim unsurları aşağıda yer almaktadır. İşletmenizin sürdürülebilir finansal sağlık hedefleri doğrultusunda en doğru adımları atabilmeniz için "fiupo" tarafından yapılan bu analiz verilerini ayrıntılı olarak inceleyebilir ve daha güçlü bir işletme haline gelebilirsiniz





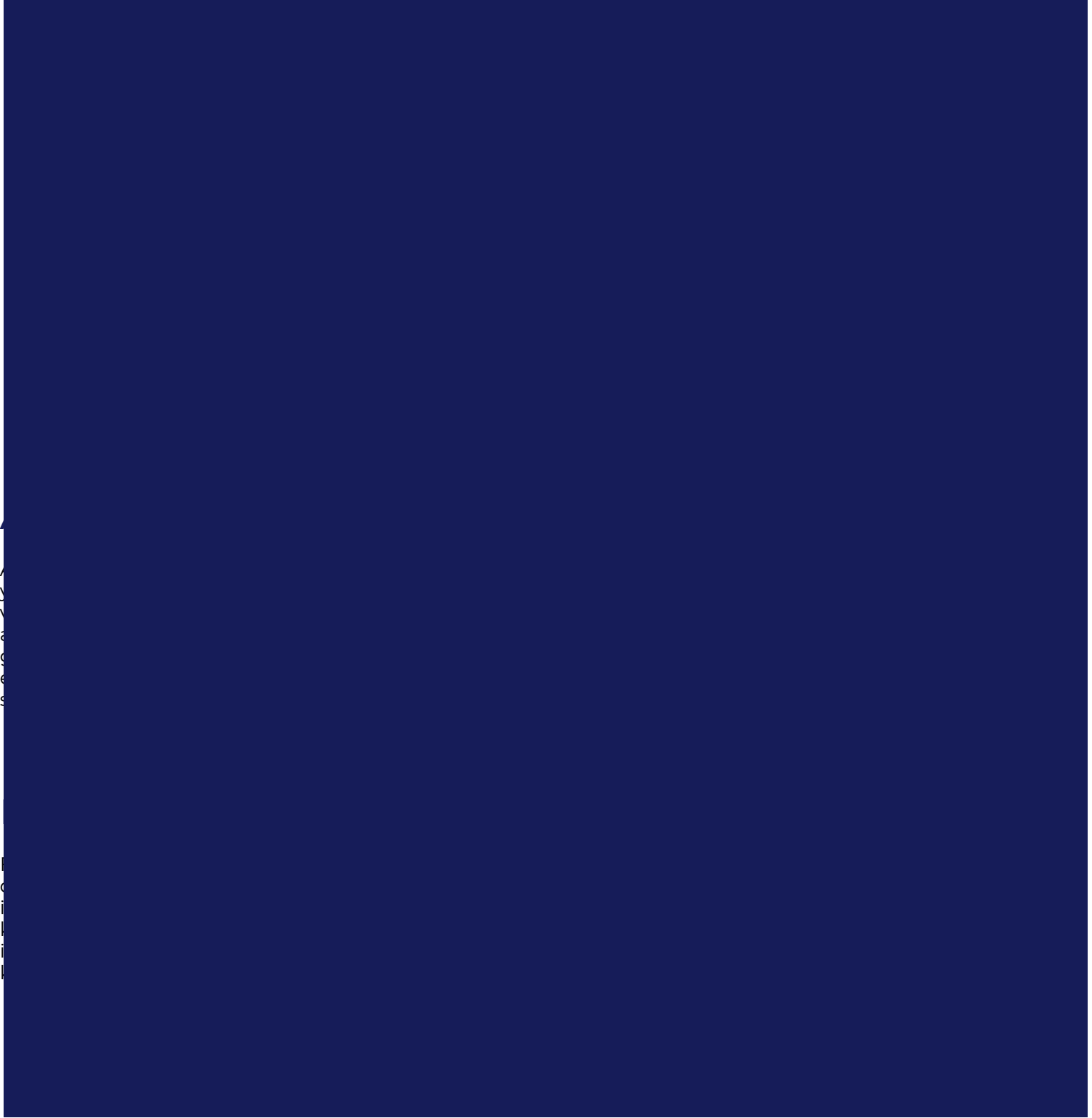
Rapor Açıklamaları

Analiz Hakkında

1. Analiz Hakkında

Finansal Performans Analizi, işletmelerin mali sağlığını değerlendirmek ve geliştirmek amacıyla kullanılır. Gelir ve gider yönetimi, karlılık, borç ve kredi yönetimi, raporlama, nakit ve yatırım yönetimi gibi ana kategorilere ayrılır. Her kategori, işletmelere finansal yönetimlerini optimize etme fırsatı sunar ve alt metrikler detaylı incelemelerle bu kategoriler altında öneriler sunar. İşletmeler bu analiz sayesinde mali dengeyi koruma, karlılığı artırma, riskleri yönetme ve uzun vadeli büyümeyi destekleme konularında rehberlik alır.

• sağlar.



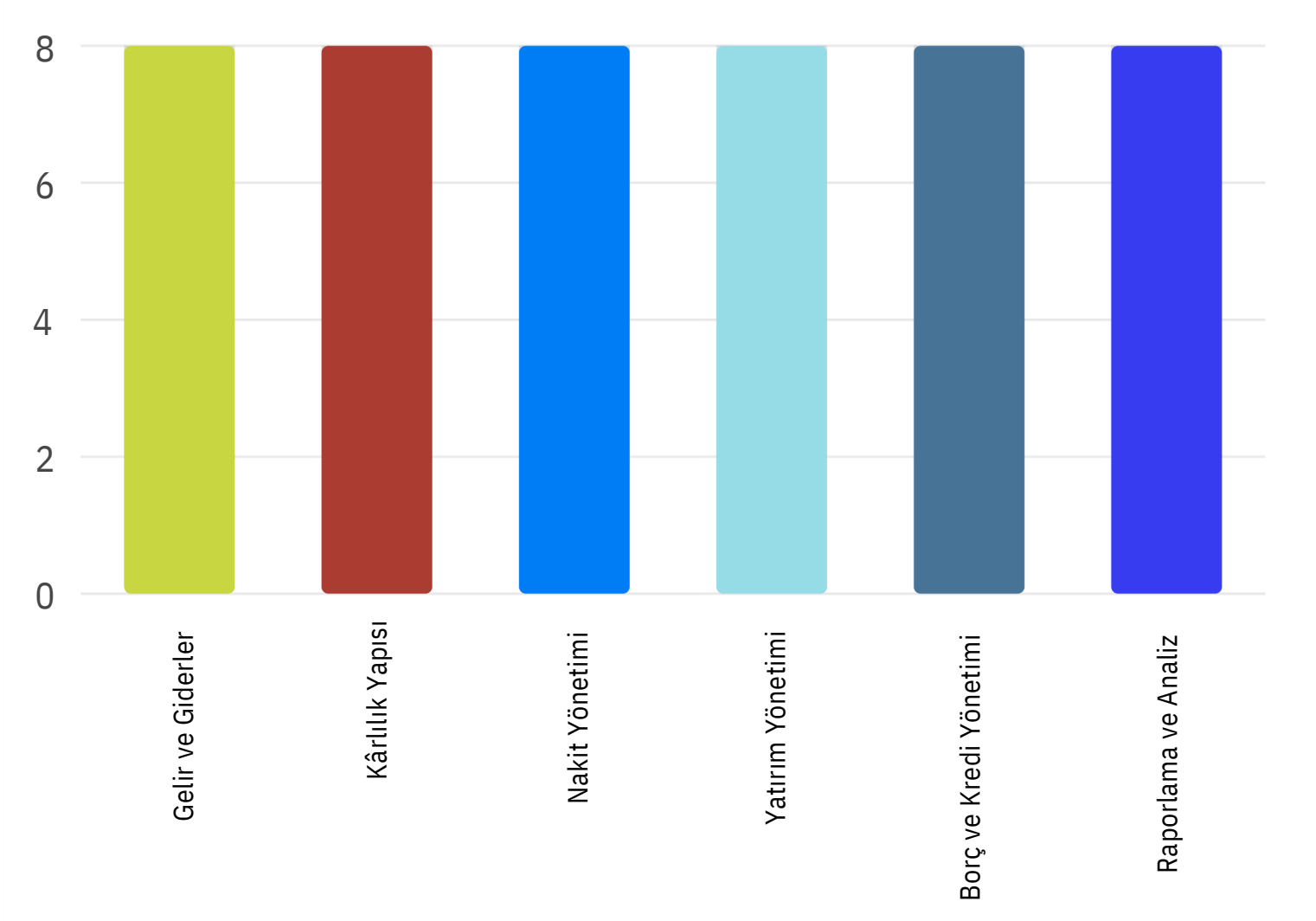
Ölçüm Seviyeleri ve Açıklamalar



Yatırım Yönetimi	Bu kategori, işletmenin hangi yatırımları seçtiği, bu yatırımların nasıl finanse edildiği ve yatırımların potansiyel getirilerini ve risklerini nasıl değerlendirdiği ile ilgilidir. Stratejik yatırım kararları, bir işletmenin uzun vadeli büyümesini, inovasyon kapasitesini ve piyasadaki konumunu etkileyebilir.
Borç ve Kredi Yönetimi	Bu kategori, bir işletmenin borç ve kredi yükümlülüklerini nasıl yönettiği, bu yükümlülüklerin finansal performans üzerindeki etkisi ve potansiyel riskleri ile ilgilidir. Etkili borç ve kredi yönetimi, işletmenin finansal sağlığını korurken aynı zamanda gerektiğinde finansal kaynaklara erişimini de kolaylaştırır.
Raporlama ve Analiz	Bu kategori, işletmenin finansal verilerini nasıl topladığı, analiz ettiği ve paydaşlara sunduğu ile ilgilidir. Şeffaf, doğru ve zamanında yapılan finansal raporlama, hem iç hem de dış paydaşların işletmenin finansal durumu hakkında bilgi sahibi olmasını sağlar, böylece daha bilinçli kararlar alabilirler.

İşletme Büyüklüğüne Göre Soru Sayıları

İşletme büyüklüğüne göre kategori bazında sorulan soru sayısı aşağıdaki grafikte gösterilmektedir



Metrikler

Metrik Adı	Açıklama
Gelir ve Gider Dağılımı	İşletmenin gelir ve giderlerinin dağılımı, işletmenin finansal sağlığını ve karlılığını değerlendirmek için kritik bir faktördür.
Gelirlerin Yönetimi ve Kaynağı	Gelir kaynakları ve bu gelirlerin nasıl yönetildiği, şirketin sürdürülebilir büyümesi ve gelecekteki finansal istikrarı için hayati öneme sahiptir.
Giderlerin Yönetimi	Etkili bir gider yönetimi, maliyetleri kontrol altında tutarak kar marjını artırır ve şirketin finansal performansını optimize eder.
Raporlama ve Sunum	Şeffaf ve etkili bir raporlama, paydaşların işletmenin finansal durumunu anlamalarına yardımcı olur ve karar verme süreçlerini destekler.
Kar Marjı Yönetimi	Kar marjının doğru yönetilmesi, işletmenin sürdürülebilir bir karlılık seviyesini koruması ve rekabetçi kalabilmesi için kritiktir.
Karlılık Analizi ve Değerlendirme	İşletmenin karlılık durumunun analizi, performansın artırılması ve stratejik planlamaların yapılması için gereklidir.
Maliyet ve Fiyatlandırma Yönetimi	Etkili bir maliyet ve fiyatlandırma stratejisi, işletmenin rekabetçi bir pozisyonda olmasını sağlar ve karlılık oranını optimize eder.
İnovasyon ve Teknolojik Yaklaşım	Teknolojik yaklaşımlar ve inovasyon, işletmenin maliyetleri azaltarak ve iş süreçlerini optimize ederek finansal performansını artırmaya yardımcı olur.
Nakit Akışı İzleme ve Yönetimi	Düzenli nakit akışı izlemek, işletmenin likidite sorunlarından kaçınmasını ve kısa vadeli finansal yükümlülüklerini karşılamasını sağlar.
Mali Disiplin ve Bütçe Planlaması	Etkili bir bütçe planlaması ve mali disiplin, finansal kaynakların verimli kullanılmasını sağlar ve beklenmedik giderlere karşı koruma sağlar.
Yetkinlik ve Güvenlik Yönetimi	Finansal işlemlerin güvenliği ve yetkinlik, işletmenin mali risklerden korunmasını ve güvende olmasını sağlar.

Risk ve Stratejik Nakit Yönetimi	Nakit yönetimi stratejileri, işletmenin uzun vadeli finansal hedeflerine ulaşmasına yardımcı olur ve potansiyel riskleri minimize eder.
Stratejik Yatırım Planlama	Yatırımların uzun vadeli başarı için stratejik olarak planlanması, işletmenin büyümesini ve sürdürülebilirliğini destekler.
Risk Yönetimi ve Araştırma	Yatırım risklerinin proaktif olarak yönetilmesi ve araştırılması, potansiyel kayıpları minimize eder ve yatırım getirisini optimize eder.
Müşteri ve Toplumsal Odaklı Yatırımlar	Toplumun ve müşterilerin ihtiyaçlarına uygun yatırımlar, işletmenin kurumsal sorumluluğunu yerine getirirken marka değerini de artırabilir.
Maliyet ve Piyasa Takibi	Yatırım maliyetlerini ve piyasa trendlerini sürekli takip etmek, daha bilinçli yatırım kararları almayı sağlar.
Finansal Kaynak Planlama	Borç ve kredi kaynaklarının etkili bir şekilde planlanması, likidite sorunlarını önler ve finansal esneklik sağlar.
Faiz ve Maliyet Yönetimi	Borç maliyetlerinin yönetilmesi, toplam borç yükünü azaltabilir ve işletmenin finansal sağlığını koruyabilir.
Ödeme ve Likidite Yönetimi	Ödeme yükümlülüklerini zamanında ve etkili bir şekilde yönetmek, işletmenin likidite problemlerini önler.
Risk ve Güvenlik Yönetimi	Kredi ve borçla ilgili risklerin yönetilmesi, finansal darboğazları ve potansiyel krizleri önlemeye yardımcı olur.
Raporlama Süreçleri ve Kalitesi	Kaliteli raporlama süreçleri, işletmenin finansal performansının doğru ve güvenilir bir şekilde yansıtılmasını sağlar.
Analiz ve Değerlendirme	Finansal verilerin derinlemesine analizi, işletmenin mevcut durumunu anlamasına ve geleceğe yönelik stratejik planlamalar yapmasına olanak tanır.
Geliştirme ve İyileştirme	Sürekli iyileştirme ve geliştirme yaklaşımı, finansal raporlama ve analiz süreçlerinin etkinliğini artırır.

Şeffaflık ve Bilgilendirme

Şeffaf bir raporlama, paydaşların güvenini kazanmayı sağlar ve işletmenin kurumsal itibarını güçlendirir.

Kategori Bazında Analiz Skorları - Güvenilirlik Endeksleri ve Öneriler

Gelir ve Giderler



1. Seviye (%0)	2.
2. Seviye (%25)	3.
3. Seviye (%37,5)	4.
4. Seviye (%12,5)	5.
5. Seviye (%25)	

Değerlendirme ve Öneriler

Öneriler:

- İşletme, lokal reklamlar ya da sosyal medya gibi düşük maliyetli pazarlama yöntemleriyle müşteri tabanını genişletmeye çalışabilir.
- Var olan ürün/hizmetlere ek olarak, komşu işletmelerle iş birliği yaparak gelirlerini çeşitlendirebilir.
- Maliyetler konusunda basit bir inceleme yaparak, gereksiz harcamaları belirleyebilir ve bu konuda tasarruf sağlayabilir.
- Daha fazla gelir elde etmek için, müşteri geri dönüşlerini değerlendirerek ürün/hizmet geliştirme çalışmaları yapabilir.
- İşletme, giderlerini ayda bir kez gözden geçirerek, gereksiz harcamaları kontrol altına alabilir.

Kârlılık Yapısı



- 1. Seviye (%0) 2.
- Seviye (%25) 3.
- Seviye (%37,5) 4.
- Seviye (%37,5) 5.
- Seviye (%0)

Değerlendirme ve Öneriler

Öneriler:

- İşletme, sunulan ürün/hizmetlerin kalitesi ile fiyat arasında müşteri beklentilerini karşılayacak bir denge bulmalıdır.
- Dönemsel fiyat indirimleri veya promosyonlarla kâr marjı stratejilerini yeniden şekillendirebilir.
- Hangi ürün veya hizmetin daha karlı olduğunu belirleyerek, ona göre pazarlama stratejileri oluşturmalıdır.
- Basit maliyet azaltma yöntemleri araştırarak gelirleri optimize edebilir.
- Müşteri geri dönüşlerini ve tedarikçi ile olan ilişkileri yakından takip ederek, işletmenin genel performansına dair bilgi edinebilir.

Nakit Yönetimi



1. Seviye	(%25)	2.
2. Seviye	(%0)	3.
3. Seviye	(%0)	4.
4. Seviye	(%12,5)	5.
5. Seviye	(%62,5)	
6. Seviye	(%0)	

Değerlendirme ve Öneriler

Öneriler:

- İşletme sahibi veya bir yetkili, nakit yönetimi konusunda ekstra araştırma yaparak uzmanlaşabilir.
- Basit muhasebe yazılımları veya Excel gibi araçlarla nakit akışının düzenli olarak takip edilmesi sağlanabilir.
- Müşteri ödemelerini hızlandırmak için ödeme hatırlatıcıları veya erken ödeme indirimleri sunulabilir.
- Düzenli bütçeleme yaparak gelir-gider dengesini daha yakından takip edebilir.
- Beklenmedik harcamalar veya nakit darboğazları için basit bir kriz yönetimi planı oluşturabilir.

Yatırım Yönetimi



- 1. Seviye (%0) 2.
- 2. Seviye (%62,5) 3.
- 3. Seviye (%12,5) 4.
- 4. Seviye (%12,5) 5.
- 5. Seviye (%12,5)

Değerlendirme ve Öneriler

Öneriler:

- İşletme, mevcut kaynaklarına göre daha az riskli yatırımlara yönelebilir veya yerel yatırım fırsatlarını değerlendirebilir.
- Yatırım getirisini artırmak için basit ve etkili bir yatırım yönetimi planı oluşturmalıdır. Yatırımların getirisini ve risklerini değerlendirmek için periyodik olarak basit analiz yöntemleri kullanılabilir.

Borç ve Kredi Yönetimi



- 1. Seviye (%0) 2.
- Seviye (%37,5) 3.
- Seviye (%37,5) 4.
- Seviye (%25) 5.
- Seviye (%0)

Değerlendirme ve Öneriler

Öneriler:

- Ödemelerini takip etmek için basit bir bütçeleme yöntemi kullanarak, gelir ve giderlerini dengede tutabilir.
- Zamanında yapılan ödemelerin takip edilmesi, kredi notunun korunmasına yardımcı olur ve bu da gelecekte finansal avantajlar sağlar.
Düşük faizli veya uzun vadeli ödeme seçenekleri araştırarak, borç yükü daha da azaltılabilir.

Raporlama ve Analiz



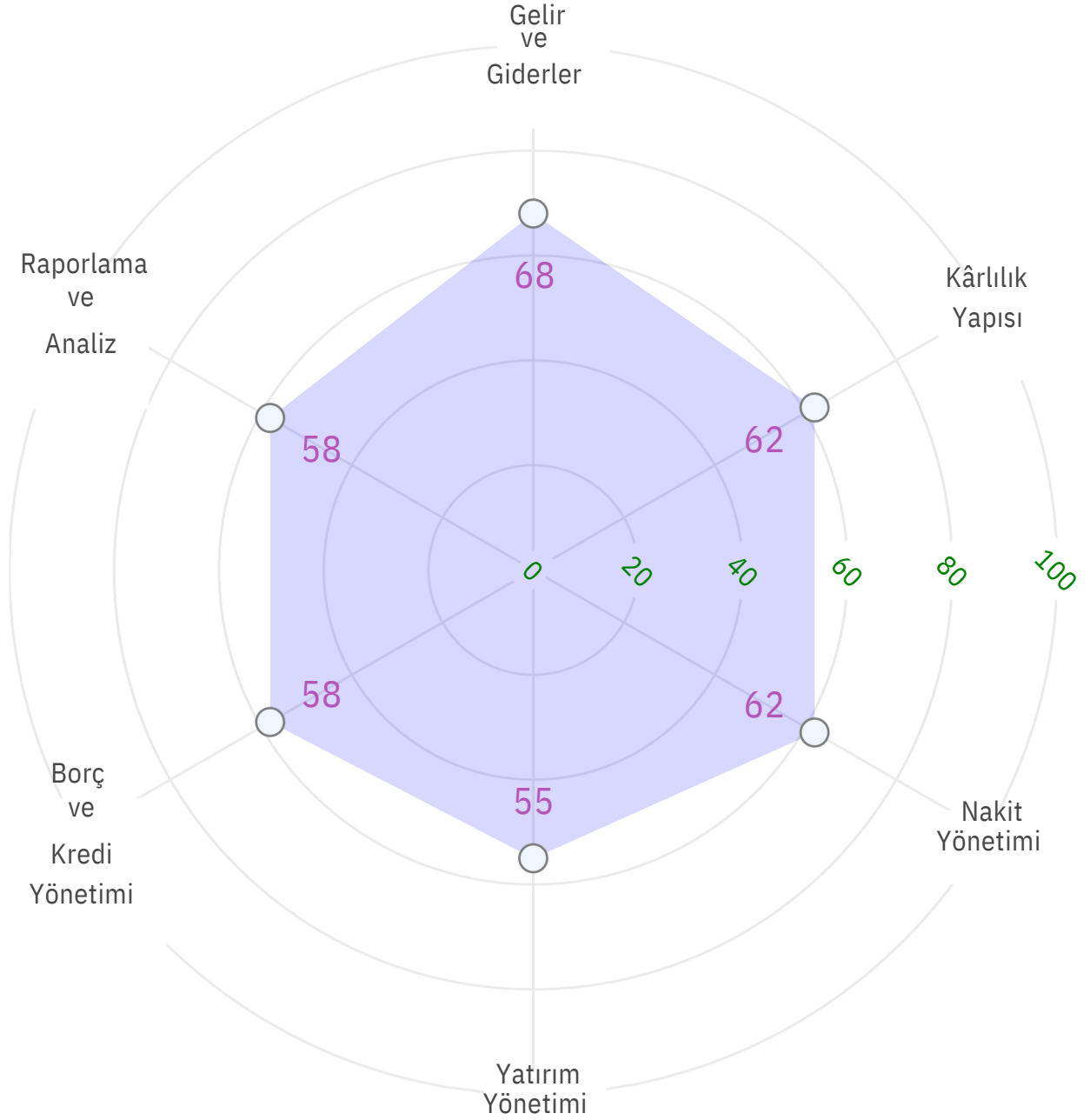
- 1. Seviye (%12,5)
- 2. Seviye (%25) 3.
- Seviye (%25) 4.
- Seviye (%37,5) 5.
- Seviye (%0)

Değerlendirme ve Öneriler

Öneriler:

- Basit analiz araçları ve teknikleriyle raporlarını daha detaylı değerlendirerek işletme performansını daha iyi anlayabilir.
- Finansal verileri grafiklerle görselleştirerek, trendleri ve dönemsel değişiklikleri kolayca görebilir. Önceki dönemlerle karşılaştırmalı analizler yaparak, işletmenin genel performansını ve büyüme trendini gözlemleyebilir.

Genel Değerlendirme



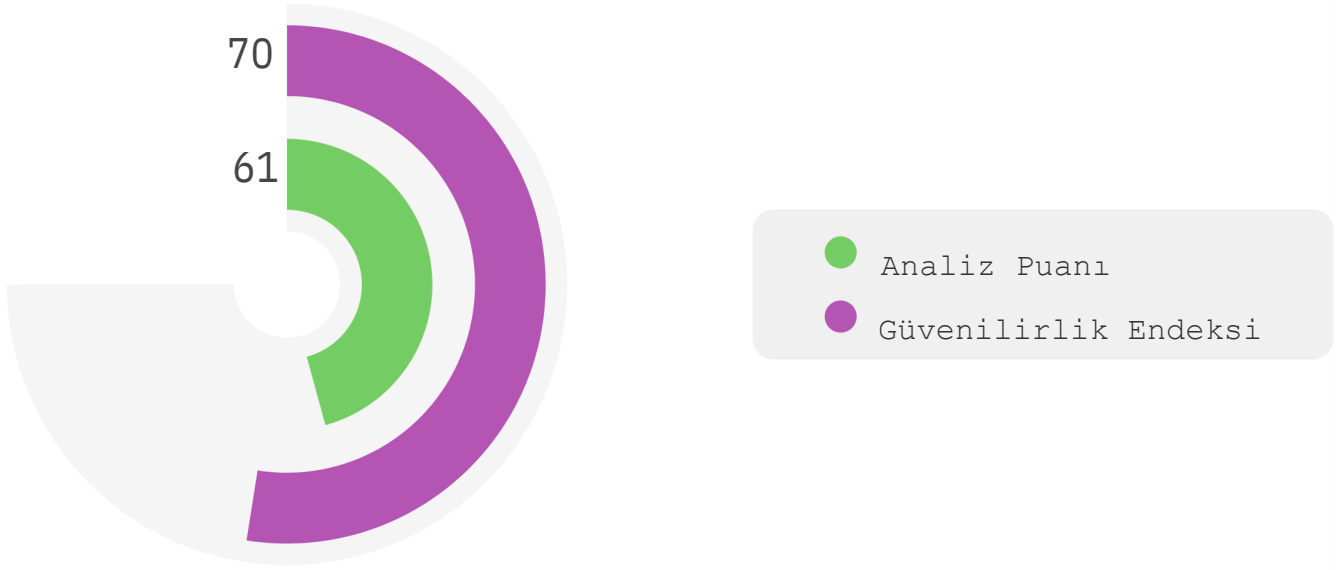
Değerlendirme ve Öneriler

Bu kapsamda ortalamanız 100 üzerinden değerlendirildiğinde '61' olduğu tespit edildi ve ortalamanızın durumu 'Orta' seviye olarak tespit edildi. Analizin güvenilirlik endeksi 100 üzerinden '70' olarak tespit edilmiştir.

Durum tespiti: Gelir ve giderler kategorisinde başlangıç seviyesinde sorunlar tespit edilmiştir ancak daha fazla takip yapılması gerekmektedir. Nakit yönetimi konusunda da iyileştirme yapılması gerekmektedir.

İyileştirme önerileri:

1. Gelir ve giderlerinizi daha ayrıntılı bir şekilde izleyin ve bütçe planınızı daha da geliştirin.
2. Nakit yönetimi stratejinizi gözden geçirin ve nakit akışınızı daha etkili şekilde yönetin.



Financial Consulting Office

Adres: Nef Ataköy 22, A Blok D:30 Bakırköy/İstanbul
www.fcokurumsal.com | www.fcoakademi.com | info@fcokurumsal.com